



Fondazione  
Luigi  
Clerici

# BILANCIO SOCIALE

A.F. 2017/2018



# INDICE

PRESENTAZIONE	5
CHI SIAMO	7
FORMAZIONE	11
Formazione per i giovani	
Formazione Continua	
Formazione a Domanda Individuale	
I Servizi al Lavoro	
Progetti	
Aziende	
DIPENDENTI e COLLABORATORI	33
NETWORK e TERRITORIO	37
I DATI ECONOMICI	41
I RISULTATI RAGGIUNTI e le PROSPETTIVE	45

## ACCREDITAMENTI E CERTIFICAZIONI

- ***Albo regionale degli Operatori accreditati per i Servizi al Lavoro***  
- Id. Op: 5498/2007; Iscrizione n. 0017 del 04/10/2007;
- ***Albo regionale degli Operatori accreditati per i Servizi di Istruzione e Formazione Professionale*** - Id. Op: 5498/2008; Iscrizione n. 492 del 10/09/2008;
- Certificato per la gestione per il ***Sistema della Qualità UNI EN 9001:2015 rilasciato da INTERTEK*** - Certificato n. 1315954-02 IAF 37-38, data scadenza 30/07/2019;
- Registro enti ed associazioni che svolgono ***attività a favore dell'integrazione sociale degli stranieri*** - N. iscrizione al registro: A/625/2009/MI;
- ***Elenco Operatori accreditati per l'erogazione della Formazione Continua Regione Piemonte;***
- ***Elenco Agenzie Formative per l'erogazione della Formazione Continua e della Formazione Post-Obbligo/Formazione Superiore Regione Sardegna.***

Fondazione Luigi Clerici  
Via Montecuccoli 44/2  
20147 Milano

C.F. 80037690155  
P.Iva 07257640156

[www.clerici.lombardia.it](http://www.clerici.lombardia.it)

# Presentazione

L'anno formativo 2017/2018 si è caratterizzato per il consolidamento dell'attività su cui la Fondazione Luigi Clerici nel corso degli anni si è concentrata. Particolarmente significativo il rafforzamento dell'**area legata al filone della scuola e a progettualità ad essa collegata**, con un rinnovato impegno nell'attività di orientamento nella scuola secondaria di primo grado.

Nel corso del 2017/2018, si sono rafforzati i **partenariati internazionali** e lo sviluppo dei progetti legati alle **mobilità internazionali** oltre alle ormai tradizionali **vacanze studio sia di "outgoing" sia di "incoming"** coinvolgendo quest'anno anche l'Irlanda come meta per le Vacanze Studio, soprattutto per i ragazzi delle scuole paritarie.

Prosegue l'impegno della Fondazione nell'ambito di misure dedicate alla didattica, alla revisione dei curricula formativi e all'introduzione di metodologie di tipo inclusivo e attivo, basate anche sull'utilizzo delle nuove tecnologie. Tutto questo proietta la nostra Fondazione tra i principali attori su scala nazionale, sia sul fronte interno sia sul fronte della formazione continua rivolta ad altri enti di formazione e scuole che oggi beneficiano del nostro servizio formativo.

Da sottolineare il **crescente rapporto con il sistema delle imprese nella progettazione della didattica rivolta ai giovani e agli adulti**; ne sono un esempio l'Academy per il benessere e l'Academy realizzata in collaborazione con Deborah Milano e con i principali Brand del Settore, che fa sì che oggi la nostra Fondazione si attesti tra i principali attori nel settore del benessere.

Va altresì ricordato il nostro **impegno nella formazione a domanda individuale**, particolarmente sviluppata nel settore Socio Sanitario in cui svolgiamo un'importante funzione ai fini dell'inserimento o reinserimento occupazionale.

Nell'ambito della **formazione terziaria, strategica** è stata la **partecipazione alla Fondazione ITS Agroalimentare di Sondrio**, che ci apre un nuovo spazio di presenza sul territorio.

Di assoluto rilievo la **collaborazione con JPMorgan Chase Foundation** che ha visto la conclusione di un importante progetto attraverso il quale sono state collocate al lavoro più di 600 persone appartenenti a fasce vulnerabili e l'avvio di un nuovo significativo progetto orientato alla messa a punto del modello legato al **collegamento tra il sistema della formazione professionale e quello delle imprese** agendo anche sui modelli organizzativi e il sistema di valutazione, attività quest'ultima che vede il coinvolgimento del dipartimento Trilab dell'Università Cattolica.

Il 2017-2018 ha visto un notevole rafforzamento del rapporto con il retroterra della Fondazione Luigi Clerici ed in particolare con la Diocesi di Milano attraverso la collaborazione con la Fondazione Beato Angelico con la quale si è avviato un **importante progetto di funzionalizzazione** dell'immobile sito in via Montecuccoli 44, all'interno del quale Fondazione Luigi Clerici ha collocato importanti attività come l'apertura di un Ostello funzionale alla realizzazione del progetto educativo rivolto alle squadre primavera e Giovanili del Club AC – Milan.

chi SIAMO

# 1972

DA DOVE  
SIAMO PARTITI

---

Fondazione Luigi Clerici svolge la sua attività dal 1972 e promuove servizi formativi e di accompagnamento al lavoro, articolati, personalizzati e rispondenti alle esigenze del territorio e del sistema produttivo locale.

A CHI CI RIVOLGIAMO

## Ai giovani

con i percorsi di qualifica e diploma professionale del secondo ciclo del sistema di Istruzione e Formazione professionale regionale, nei settori della Ristorazione, Cura della persona, Commerciale e Vendite, Grafica, Elettricità ed Elettronica, Idraulica, Meccanica, Agroalimentare, Servizi all'impresa. Di rilevante importanza è anche l'Istruzione Paritaria, attraverso il Liceo delle Scienze Umane e dell'Istituto Tecnologico dell'Informatica e delle Telecomunicazioni.

## Alle persone che lavorano

e sono chiamate ad aggiornare le proprie competenze oppure intendono avviare nuovi progetti professionali, attraverso gli interventi di formazione continua.

## A tutti i cittadini

che intendono arricchire il patrimonio delle proprie conoscenze e competenze, attraverso la formazione permanente.

## A chi è in difficoltà occupazionale

o in cerca di occupazione, attraverso specifici servizi al lavoro.

## Alle persone più deboli

ad esempio disabili, con specifiche esigenze formative.

# 2018

DOVE SIAMO  
ARRIVATI

---

Fondazione Luigi Clerici pone al **centro del processo educativo e formativo la persona** e la sua valorizzazione, obiettivo che persegue sviluppando e innovando costantemente la propria **offerta di servizi** per il potenziamento delle competenze di base e tecnico-professionali.

## i nostri CENTRI

Profondamente radicata sul territorio, Fondazione Luigi Clerici ha fatto della collaborazione con i principali attori del tessuto economico e sociale lombardo, un tratto caratteristico della sua presenza e mission, intrattenendo rapporti con soggetti istituzionali, enti pubblici e privati, enti locali, parti sociali, aziende, associazioni di categoria ed organizzazioni del privato - sociale. Fondazione Luigi Clerici conta oggi 18 sedi, di cui una centrale a Milano e le altre diffuse tra le province di Milano, Monza-Brianza, Lecco, Lodi, Pavia, Bergamo. Conta inoltre di due sedi dislocate in Piemonte e in Sardegna.



ABBIATEGRASSO



BERGAMO



BESANA BRIANZA



BRUGHERIO



CESANO MADERNO



LECCO



LECCO - GRANDI



LECCO - MAZZUCCONI



MERATE



LODI



MILANO BELLONI



MILANO MONTECUCCOLI



MORTARA



PARABIAGO



PAVIA



RHO



S.GIULIANO MILANESE



VIGEVANO

# Mission

La mission di Fondazione Luigi Clerici è orientata da **principi e valori d'ispirazione cristiana**, dai quali mutua l'attenzione allo **sviluppo della persona** nella sua totalità.

Attraverso le sue attività, Fondazione Luigi Clerici si propone di accompagnare la persona a fare fiorire le proprie risorse, adattandole flessibilmente al contesto in cui vive, promuovendo così il **benessere dell'intera comunità**.

In particolare, la Fondazione intende:

- **promuovere la formazione e l'occupazione, curando la centralità della persona**, in un quadro di pari opportunità per tutti;
- **partecipare alla vita delle comunità** dei territori in cui opera;
- **dedicare attenzione all'ambito sociale** stimolando l'innovazione sociale e la crescita individuale ed economica;
- **operare nella trasparenza informativa** ed economica;
- **prestare attenzione alla qualità** e allo stile nelle relazioni interne ed esterne, alla motivazione e soddisfazione del personale e alla salute e sicurezza;
- **minimizzare l'impatto ambientale**.

L'insieme dei principi di comportamento che Fondazione Luigi Clerici riconosce, accetta e promuove nello svolgimento della propria attività è racchiuso nel suo **Codice Etico**.

I principi statuari di Fondazione Luigi Clerici, che discendono e trovano sintesi nell'ispirazione cristiana, delineano la cornice entro la quale si collocano il **modello organizzativo** e l'**offerta formativa** dell'Ente e costituiscono pertanto il punto di riferimento anche per il **Sistema di Gestione della qualità**.

Impegno primario di Fondazione Luigi Clerici è la formazione e l'aggiornamento professionale e culturale della persona, giovane o adulta, che si accinge a costruire il proprio progetto di vita.





COLLABORAZIONE  
E PARTECIPAZIONE  
SOCIALE

CENTRALITÀ  
DELLA PERSONA

# I NOSTRI VALORI

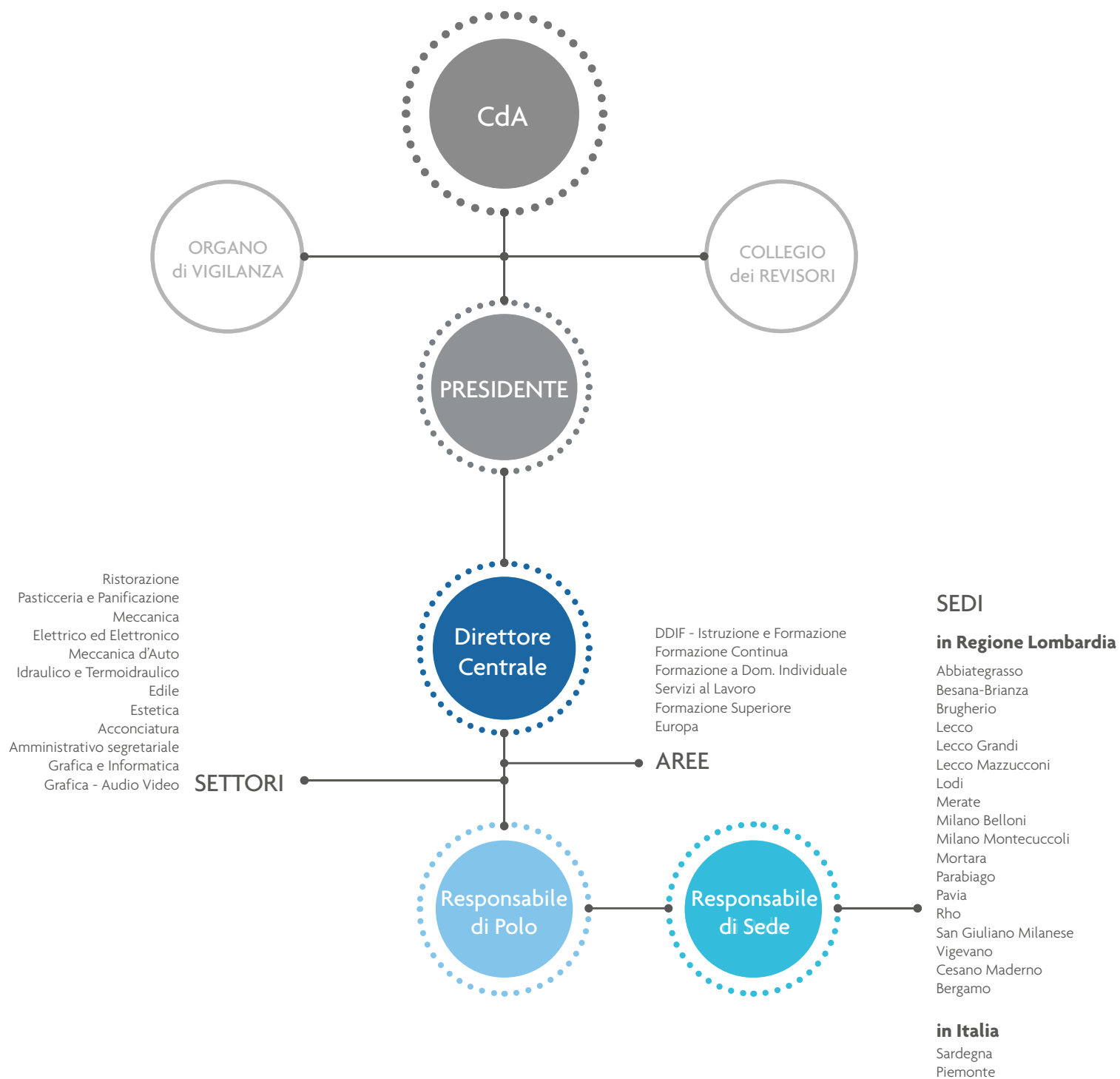
INNOVAZIONE E  
MIGLIORAMENTO  
CONTINUO

TRASPARENZA E  
RESPONSABILITÀ  
SOCIALE

PROFESSIONALITÀ  
E SERIETÀ

# la NOSTRA ORGANIZZAZIONE

Organigramma della Fondazione e relazioni funzionali nell'ambito dell'organizzazione.



# FORMAZIONE

# i NUMERI di FLC

Le attività realizzate da Fondazione Luigi Clerici nell'anno formativo 2017/2018, inerenti prioritariamente l'offerta di servizi formativi e al lavoro, hanno interessato **9.472 persone**.

## 29%

**Istruzione e Formazione - Formazione professionale per ragazzi:**

Il 29% degli utenti è composto da giovani impegnati nei percorsi triennali in **Diritto e Doveri di Istruzione e Formazione (DDIF)**, che permettono di conseguire

le qualifiche professionali riconosciute per inserirsi nel mondo del lavoro, e da giovani impegnati nei corsi di **4° anno**, che permettono di conseguire il **Diploma Professionale**. Il 15% dei giovani iscritti ai corsi triennali in DDIF è costituito da allievi con disabilità, per cui Fondazione Luigi Clerici è in grado di offrire una formazione personalizzata con operatori dedicati. Una piccola percentuale di utenti è composta, infine, da giovani che seguono un percorso quinquennale di Formazione Paritaria. Fondazione Luigi Clerici partecipa, infine, a POLI TECNICO PROFESSIONALI e FONDAZIONI ITS, promossi da Regione Lombardia.

## 46%

**Per le aziende: la formazione continua:**

Il 46% degli utenti è composto da **persone che hanno partecipato a percorsi per sviluppare competenze professionali**, di cui il 75% è costituito da personale coinvolto in **piani aziendali e interaziendali di Formazione Continua**.

Il restante 25% è costituito da **dipendenti assunti** con contratto di **Apprendistato professionalizzante** che partecipano alla relativa formazione obbligatoria, come da normativa vigente.





#### I servizi al lavoro:

Il 6% degli utenti ha usufruito di **Servizi di Formazione** e **Accompagnamento al Lavoro** finalizzati all'inserimento o al reinserimento nel mercato del lavoro di persone in difficoltà occupazionale o in cerca di occupazione.

6%

#### La formazione a domanda individuale:

Il 19% degli utenti coinvolti è costituito da un target eterogeneo di utenti dei corsi di **Formazione a Domanda Individuale** che permette ai cittadini - giovani e adulti, uomini e donne, occupati e disoccupati - di formarsi per acquisire competenze e conoscenze utili per la loro vita professionale e sociale.

19%

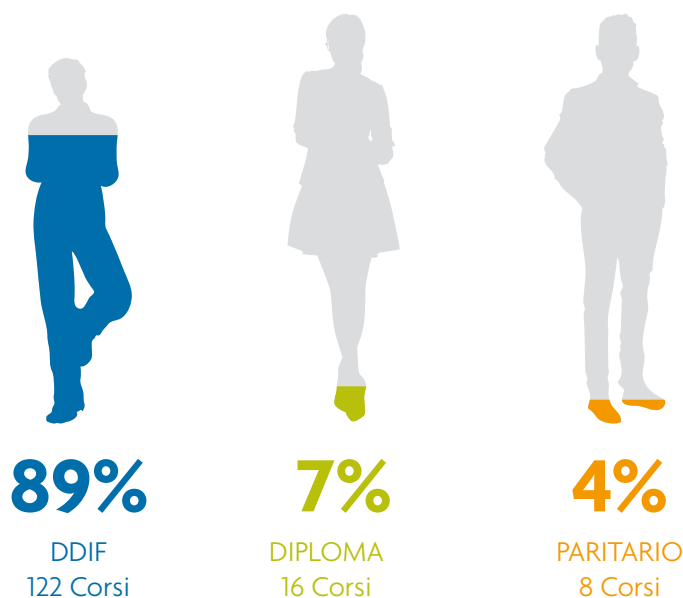
Le persone che beneficiano delle attività realizzate da Fondazione Luigi Clerici, costituiscono un insieme eterogeneo per età, genere, condizione occupazionale e competenze di base.

# FORMAZIONE

per i Giovani

## Istruzione Professionale e Paritaria

Per i ragazzi in possesso della licenza media, Fondazione Luigi Clerici attiva ogni anno diversi percorsi triennali di **Qualifica professionale**, validi per l'assolvimento dell'obbligo di istruzione e del **Diritto Dovere di Istruzione e Formazione (DDIF)**. Per coloro che sono già in possesso di una **Qualifica Professionale**, Fondazione Luigi Clerici propone un percorso annuale (**4° anno**) per il conseguimento del **Diploma di Tecnico Professionale**. Vengono inoltre promossi corsi di diploma della durata di 5 anni in Arti ausiliarie alle professioni sanitarie nell'articolazione di Odontotecnico e Liceo delle Scienze Umane.



Statistiche nazionali hanno rilevato le principali caratteristiche socio - demografiche degli studenti che scelgono un percorso di Formazione Professionale (*fonte MIUR, 2017*).

La maggior parte di questi ragazzi vive condizioni di svantaggio economico e culturale, trovandosi a rischio di dispersione scolastica, fenomeno che viene arginato da offerte formative come quelle erogate da Fondazione Luigi Clerici.

Complessivamente il numero dei ragazzi iscritti ai percorsi attivati è stato di **2.696 unità**, con maggior presenza di uomini rispetto alle donne.



Di rilevante importanza è la distribuzione tra il numero di **utenti stranieri** e quelli **italiani**.



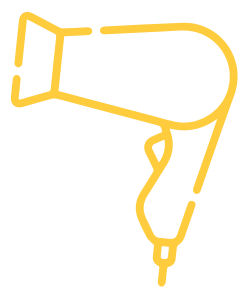
L'organizzazione si trova, pertanto, a confrontarsi quotidianamente con la gestione di atteggiamenti e comportamenti svalutativi nei confronti del percorso scolastico, ad intervenire affinché gli allievi non sottovalutino gli impegni di studio, ad agire per ridurre lo svantaggio sociale e culturale e migliorare i risultati di apprendimento.

# SETTORI

## Formativi

La formazione professionale si svolge in settori specifici attraverso percorsi di durata triennale, quadriennale o quinquennale.

Come si evince dalla rappresentazione grafica i settori che presentano una maggior numerosità di corsi sono Alimentare e Ristorazione, Servizi alla persona-Benessere, Meccanica Impianti e Costruzioni.



**26%**

Servizi alla  
Persona  
Benessere

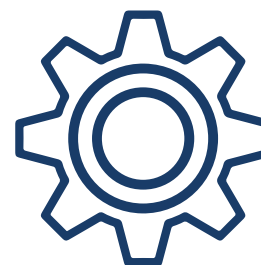
33 corsi - 3 annualità  
1 corso annuale Diploma



**2%**

Agricoltura

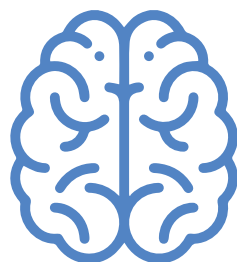
1 corso - 3 annualità



**28%**

Meccanica  
Impianti  
Costruzioni

34 corsi - 3 annualità  
4 corsi annuali Diploma



**5%**

Istituti Paritari

8 corsi - 5 annualità



**2%**

Servizi  
Commerciali

3 corsi - 1 annualità  
1 corso annuale Diploma



**5%**

Informazione e  
Tecnologie  
Informatiche

5 corsi - 3 annualità  
1 corso annuale Diploma



**32%**

Agroalimentare  
Ristorazione

27 corsi - 3 annualità

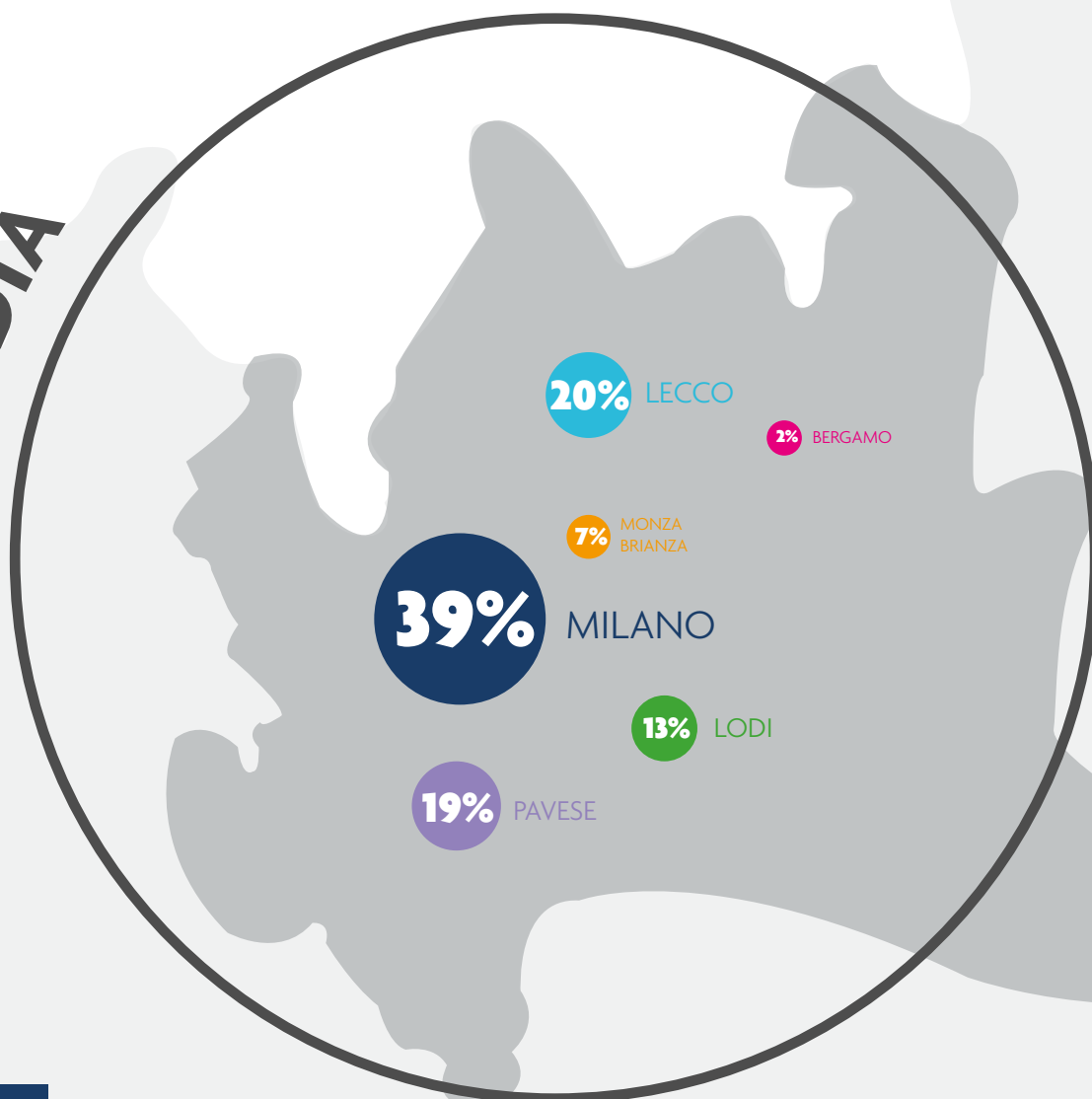
# FORMAZIONE

per i Giovani

Distribuzione Territoriale

La suddivisione per territorio, dei complessivi **146 corsi** realizzati, risponde alle scelte organizzative e alle richieste di formazione degli specifici contesti economici.

LOMBARDIA



# FORMAZIONE

## IFTS e ITS- i percorsi di Istruzione e Formazione Tecnica Superiore

Per scelte organizzative nella Formazione a Domanda Individuale si colloca anche la formazione superiore che beneficia di un contributo pubblico, come nel caso dei percorsi di Istruzione e Formazione Tecnica Superiore (IFTS).

Si tratta di percorsi progettati e realizzati in maniera integrata da organismi di formazione professionale, istituti di istruzione superiore, università e imprese, promossi dal Ministero dell'Istruzione Università e Ricerca (MIUR), con l'adesione di tutte le Regioni italiane.

L'obiettivo è formare figure professionali specialistiche per un immediato ingresso nel mercato del lavoro caratterizzato soprattutto da Piccole e Medie Imprese interessate da profonde trasformazioni tecnologiche e professionali e dalla internazionalizzazione dei mercati.

I percorsi si svolgono in due semestri, per una durata complessiva che varia tra le 800 e le 1000 ore. Prevedono delle esperienze di stage aziendali corrispondenti al 30% del monte ore annuale complessivo e consentono di ottenere il Certificato Regionale di Specializzazione Tecnica Superiore.

I destinatari sono giovani fino a 35 anni (compiuti alla data di avvio del percorso), residenti o domiciliati in Lombardia, in possesso di:

- diploma di istruzione secondaria superiore;
- diploma professionale di tecnico;
- attestato di competenza di III livello europeo conseguito nei percorsi di IFP antecedenti all'anno formativo 2009/2010;
- ammissione al quinto anno dei percorsi liceali.

Nell'anno formativo 2017/2018, Fondazione Luigi Clerici ha realizzato 2 percorsi ITS, uno per "Fondazione GREEN" e uno per "Fondazione Meccatronica", entrambi in partenariato con altre organizzazioni, i cui esiti saranno apprezzabili nell'A.F 2018/2019.



# FORMAZIONE

## Continua

La **Formazione Continua** è un settore di intervento in **progressiva evoluzione** e che include numerosi aspetti.

Si pone come obiettivo principale la realizzazione di **azioni formative rivolte a persone occupate per promuovere il potenziamento e l'accrescimento delle conoscenze e competenze professionali**, in stretta connessione con l'innovazione tecnologica e organizzativa del processo produttivo, per aumentare la competitività dei lavoratori in un mercato del lavoro in continuo mutamento.

1001 UTENTI

29%

Donne

71%

Uomini

CORSI PRIVATI



3347 UTENTI

53%

Donne

47%

Uomini

CORSI FINANZIATI



Dai dati raccolti, emerge che la **Formazione Continua** vede **4.348 persone coinvolte** in corsi prevalentemente brevi (min 8, max 40 ore) in linea con i parametri dei finanziamenti e la richiesta da parte delle aziende di formazione dei lavoratori, durante l'orario di lavoro.

Le persone occupate che prendono parte ai percorsi di **Formazione Continua** provengono da aziende operanti in tutti i settori.

Nell'ambito dei percorsi formativi erogati, i **moduli trasversali per l'Apprendistato** costituiscono un **comparto importante della Formazione Continua**. L'Apprendistato è un contratto di lavoro finalizzato a favorire l'inserimento dei giovani nel mondo del lavoro attraverso l'acquisizione di un mestiere e/o di una professionalità specifica. Ai corsi hanno partecipato **1140 apprendisti**.

L'utenza complessiva dei corsi di **Apprendistato** è **prevalentemente maschile (62%)** in considerazione anche della distribuzione settoriale delle aziende. Esso si caratterizza per l'alternanza di **momenti lavorativi** e **momenti di formazione** che si svolgono in impresa o all'esterno.

La percentuale di **giovani stranieri** che ha frequentato i corsi è del **6%**.

## i Corsi

Nell'A.F. 2017/2018 sono stati realizzati **540 corsi**.

Fondazione Luigi Clerici promuove azioni formative, volte a rispondere ai fabbisogni aziendali rivelati, sia in modalità privata, nello specifico con **175 corsi** di cui **53 erogati** tramite **Formazione a Distanza (FAD)** sia grazie all'ausilio di **finanziamenti pubblici** con **365 corsi**.

33%

FAD



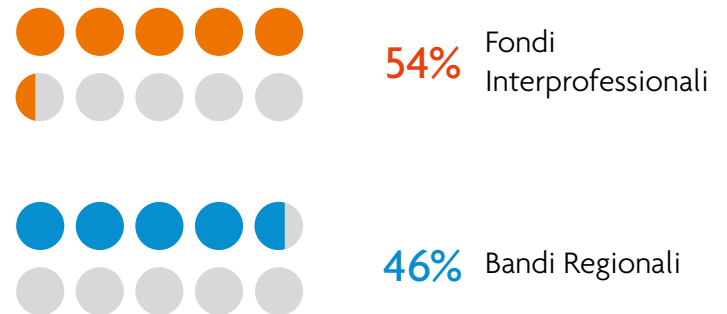
67%

Fin. Pubblico



Tra le fonti di finanziamento pubblico utilizzate per realizzare i corsi rientrano i **Fondi Interprofessionali (54%)** e le **Sovvenzioni Regionali (46%)**.

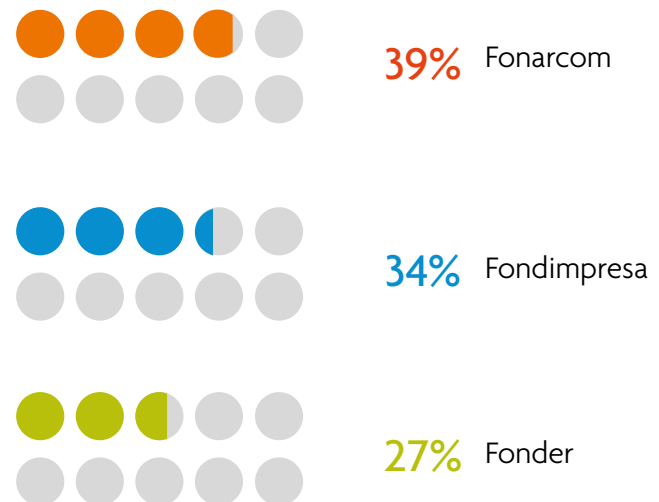
## le Fonti di finanziamento Pubblico



Le risorse economiche derivanti dai **Fondi Paritetici Interprofessionali** sono preziose per le aziende che, iscritte al **fondo interprofessionale d'interesse**, possono usufruirne con diverse modalità.

Nell'**80%** dei corsi attivati grazie all'elargizione di fondi, prevalgono i percorsi attivati su **Fonarcom (39%)** e su **Fondimpresa (34%)**, cui seguono i **Fonder (27%)**.

## i Fondi Paritetici Interprofessionali



# FORMAZIONE

Continua

## Ambiti Formativi

Le azioni formative personalizzate e i corsi di formazione a catalogo coprono un vasto ventaglio d'offerta, all'interno delle aree elencate di seguito:

- Abilità personali
- Agro-Alimentare
- Ambiente e Territorio
- Amministrazione, contabilità e finanza
- Commercio estero e internazionalizzazione
- Didattica Innovativa
- Grafica
- ICT
- Innovazione nei processi e nelle tecnologie
- Legale, Fiscale, Tributaria
- Lingue straniere
- Marketing vendite e comunicazione
- Qualità
- Salute e sicurezza sul luogo di lavoro
- Socio-sanitario e No-profit
- Sviluppo dei sistemi gestionali
- Sviluppo delle risorse umane
- Sviluppo organizzativo
- Tecniche di produzione
- Welfare aziendale
- Competenze trasversali per apprendisti

Cresce inoltre, il fabbisogno formativo sui temi connessi all'ambito dell'**Innovazione**.

La Fondazione è in grado di rispondere ai bisogni di formazione di imprese e realtà educative grazie al suo *know how* e all'esperienza maturata sul campo, dirigendo la sua azione su temi chiave per la competitività, come la qualificazione dei processi produttivi e dei prodotti, l'innovazione dell'organizzazione, la digitalizzazione dei processi aziendali, la costruzione di metodologie e contenuti formativi per le realtà educative.

I progetti vengono poi erogati sui territori di pertinenza delle aziende partecipanti.



**35%**

Soft Skills



**2%**

Informatica



**4%**

Ambiente  
Territorio



**1%**

Lingue



**17%**

Innovazione  
Tecnologica



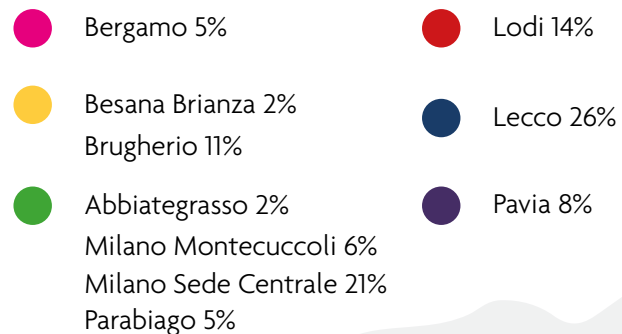
**41%**

Sicurezza  
Tecnologica

# TERRITORIO

Formazione Continua per le imprese

LOMBARDIA



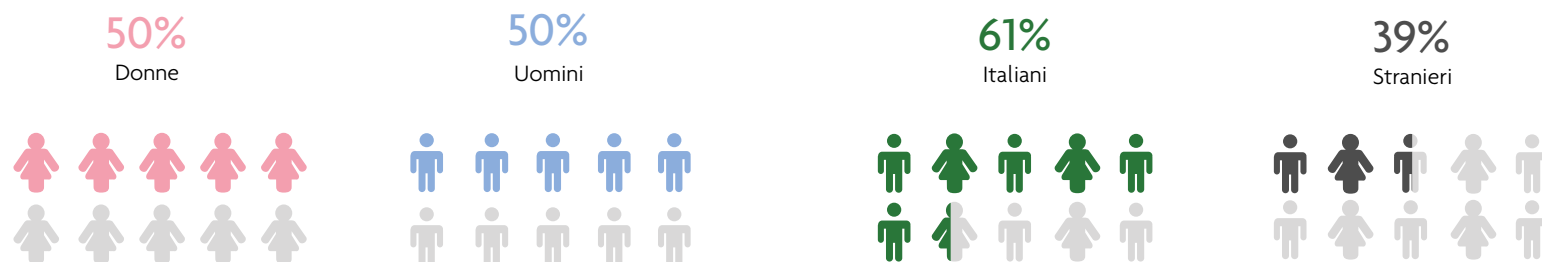
# FORMAZIONE

## a Domanda Individuale

L'espressione "Formazione a Domanda Individuale" designa un quadro composito di offerte formative che permettono ai cittadini di acquisire competenze e conoscenze utili per la loro vita professionale e sociale. Fondazione Luigi Clerici propone un

ampio catalogo di percorsi attraverso il quale intende offrire ai cittadini - giovani e adulti - l'opportunità di formarsi e di mantenere aggiornata la propria professionalità.

**1.841 utenti** hanno partecipato ai corsi di Formazione a Domanda Individuale.



**264 corsi** di cui una vasta maggioranza nell'area socio-sanitaria.

Altre aree affrontate sono poi quella del benessere, della cucina – ristorazione, linguistica e dell'organizzazione.

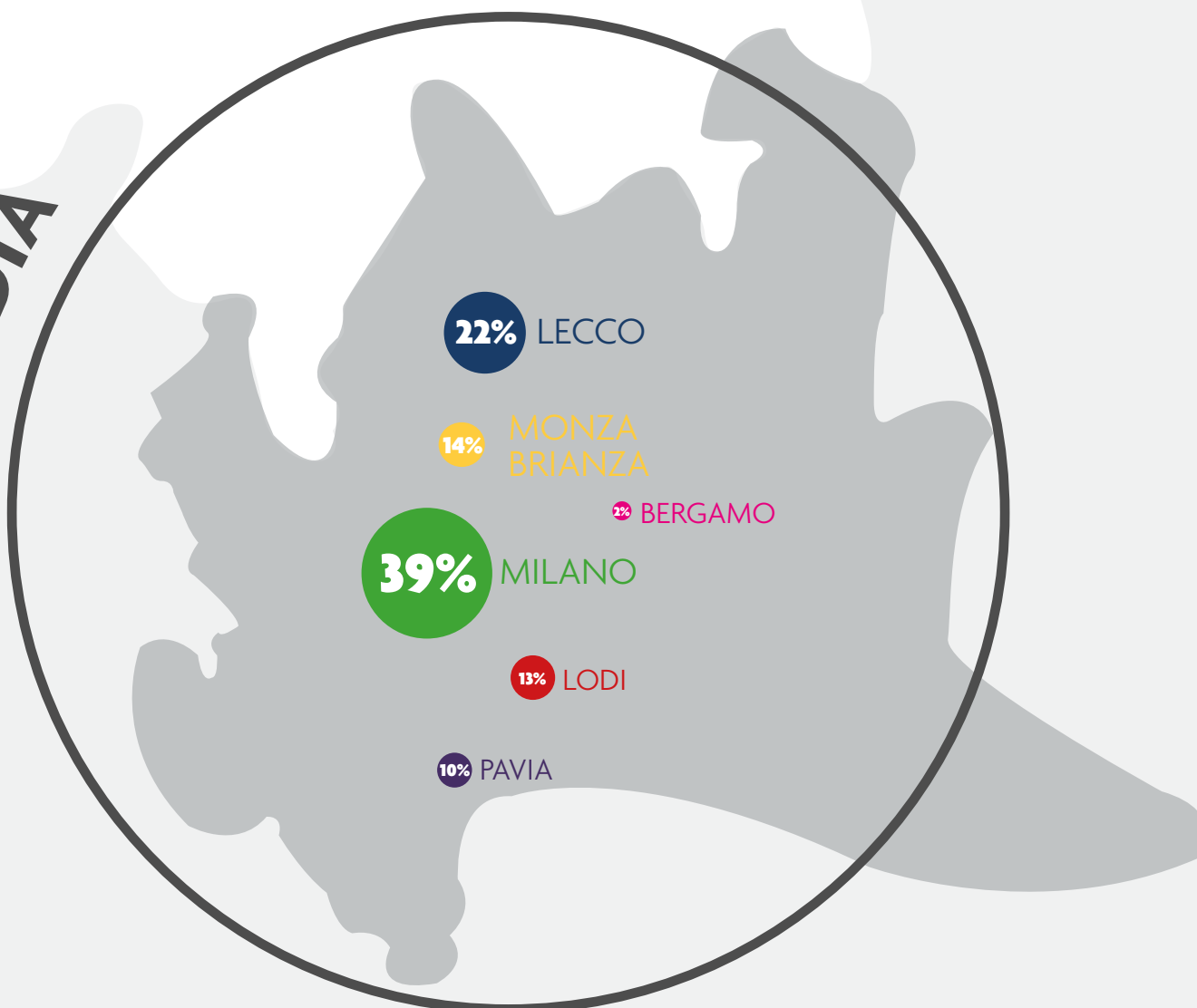
# TERRITORIO

## Formazione a Domanda Individuale

I corsi di Formazione a Domanda Individuale sono corsi privati erogati in pressoché tutte le sedi di Fondazione sul territorio lombardo come da suddivisione indicata nel grafico.

● Bergamo 2%	● Lodi 13%
● Besana Brianza 3%	● Lecco 20%
● Brugherio 11%	● Merate 2%
● Abbiategrasso 3%	● Mortara 2%
● Milano Belloni 2%	● Pavia 7%
● Milano Montecuccoli 7%	● Vigevano 1%
● Milano Sede Centrale 16%	
● Parabiago 7%	
● Rho 2%	
● S.Giuliano Milanese 2%	

LOMBARDIA



# SERVIZI

## al Lavoro

Fondazione Luigi Clerici offre un'ampia gamma di **attività di formazione e accompagnamento al lavoro** finalizzate all'**inserimento** o al **reinserimento nel mercato del lavoro** di persone in cerca di occupazione.

Fondazione Luigi Clerici è **accreditata** presso **Regione Lombardia** all'erogazione di un insieme articolato di servizi per rispondere ai bisogni formativi delle persone, come ad esempio, redigere il bilancio di competenze, svolgere attività di orientamento al lavoro e di formazione, servizi di accompagnamento alla ricerca attiva del lavoro e di inserimento e avvio al lavoro.

L'accesso ai diversi servizi offerti consente agli utenti di **accrescere le proprie capacità professionali** e la **propria occupabilità** e naturalmente rispondere in modo flessibile alle domande di cambiamento che il mercato impone.

In particolar modo, Fondazione Luigi Clerici opera all'interno del quadro delle politiche attive per il lavoro promosso da **Regione Lombardia** attraverso il **Sistema Dotale**.

## Dispositivi e Percorsi

Durante l'annualità considerata, i servizi al lavoro si sono declinati principalmente in attività facenti capo al seguente dispositivo:

**Dote Unica Lavoro (DUL)** la piattaforma di Regione Lombardia a sostegno delle **persone inoccupate, disoccupate** e dei **lavoratori sospesi**, che abbiano 30 anni compiuti e intendano attivare servizi di formazione e/o di orientamento al lavoro in relazione agli obiettivi di politica regionale di formazione e lavoro.

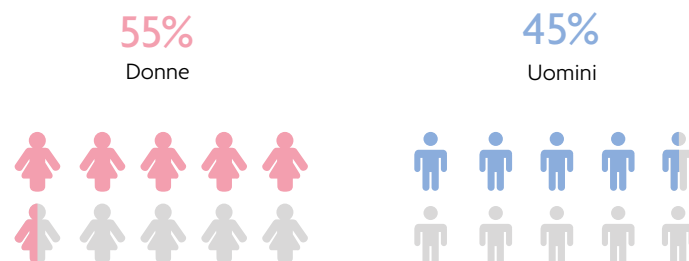
Paniere di servizi del modello d'intervento della Dote Unica Lavoro

- Accoglienza e accesso ai servizi
- Colloquio specialistico
- Definizione del percorso (Piano d'Intervento Personalizzato)
- Bilancio di competenze
- Analisi delle propensioni e delle attitudini all'imprenditorialità
- Creazione rete di sostegno
- Orientamento e formazione alla ricerca attiva del lavoro
- Accompagnamento continuo
- Coaching
- Tutoring e accompagnamento al tirocinio/work experience
- Certificazione delle competenze
- Formazione
- Inserimento e avvio al lavoro
- Autoimprenditorialità

Gli **utenti** complessivi risultano **583**.

Gli **utenti dei servizi al lavoro** sono in **prevalenza donne (55%)**.

Le caratteristiche dell'utenza sono descritte in base ad un **meccanismo** di profilazione dei sistemi di Regione Lombardia che associa i beneficiari dei servizi ai diversi livelli di supporto necessario alla loro **collocazione sul mercato**, in base al loro grado di difficoltà di accesso al mondo del lavoro.



## Utenza Dote Unica Lavoro

17%

Persone che possono trovare lavoro in autonomia o richiedono un supporto minimo

29%

Persone che necessitano di un supporto intensivo per la ricollocazione

38%

Persone che necessitano di assistenza per un periodo medio/lungo e di forte sostegno

16%

Persone occupate che necessitano di servizi per il mantenimento della posizione nel mercato del lavoro

Fondazione Luigi Clerici ha fornito alle persone che hanno beneficiato della Dote Unica Lavoro prevalentemente servizi di formazione che ricomprendono anche attività di Orientamento (19% del numero di corsi totali attivati), di Bilancio di competenze (46%), di Analisi delle propensioni e delle attitudini all'imprenditorialità (3%), di Coaching (7%) e di Accompagnamento continuo (10%). Le attività di Tutoring e di accompagnamento al Tirocinio hanno costituito il 16% dei corsi attivati.



- 7% COACHING
- 19% ORIENTAMENTO
- 3% IMPRENDITORIALITÀ
- 46% ORIENTAMENTO
- 16% TUTORING TIROCINI
- 10% ACCOMPAGNAMENTO CONTINUO

# TERRITORIO

## Servizi al Lavoro

Su un totale di **486 Doti** attivate, questa la distribuzione territoriale:

● Bergamo 1%	● Lodi 11%
● Besana Brianza 4%	● Lecco 9%
● Brughiero 11%	● Merate 14%
● Abbiategrasso 15%	● Mortara 4%
● Milano Belloni 7%	● Pavia 5%
● Milano Montecuccoli 7%	● Vigevano 5%
● Parabiago 2%	
● Rho 2%	
● S.Giuliano Milanese 3%	

LOMBARDIA



# PROGETTI

Fondazione Luigi Clerici, oltre alle attività precedentemente descritte, progetta e gestisce alcuni servizi nell'ambito di convenzioni specifiche con altri enti e organizzazioni e nell'ambito di progetti che ricevono il finanziamento da programmi europei.

Di seguito vengono presentati i principali progetti e servizi attivi nel periodo 2017/2018.

## Servizio "Unità di Crisi" della Provincia di LECCO

Nel corso del 2014, sono state implementate azioni di gestione delle crisi aziendali attraverso attività di informazione e orientamento rivolte a 546 lavoratori, provenienti da 4 casi di crisi aziendali socialmente rilevanti verificatesi nella provincia di Lecco.

Tra le principali azioni promosse dall'Unità di Crisi figurano: - le attività di pre-orientamento, mirate a informare e orientare i lavoratori nello scenario del mercato del lavoro locale fornendo gli strumenti utili per la ricerca attiva del lavoro; - le attività di ricollocazione dei lavoratori, mediante la rilevazione di opportunità di lavoro presso le imprese del territorio lecchese e, di conseguenza, la segnalazione di profili professionali coerenti con i fabbisogni di competenze espressi dalle imprese alla ricerca di personale.

L'Unità di Crisi ha complessivamente preso in carico 294 lavoratori per i quali sono state svolte attività finalizzate alla ricerca del lavoro, singolarmente o in piccolo gruppo.

Alla fine del 2017, il 52% dei lavoratori presi in carico ha trovato un nuovo impiego a tempo determinato o indeterminato, di cui il 96% ha trovato un impiego a tempo determinato o indeterminato e il restante 4% ha intrapreso un percorso lavorativo autonomo.

## Civico Istituto Musicale Lecco

Il Civico Istituto Musicale G. Zelioli è un istituto scolastico gestito da Fondazione Luigi Clerici insieme all'Amministrazione Comunale di Lecco, che promuove sul territorio la formazione e la diffusione della cultura musicale.

Nel corso degli anni, all'insegnamento delle discipline musicali si sono affiancate altre attività quali corsi di avviamento alla musica per bambini - sperimentali e amatoriali - oltre a cicli di lezioni, concerti, seminari e attività musicali in favore della diffusione della cultura musicale nella comunità.

Durante l'anno scolastico 2017/2018 sono stati 348 gli allievi iscritti presso il Civico Istituto e l'ammontare complessivo di ore di lezione è stato di 4.176. Il 56% degli iscritti è composto da femmine e il 44% è composto da studenti di sesso maschile.

## Progetto UNLOCK YOUR ENGLISH

Fondazione Luigi Clerici, in collaborazione con l'International House di Dublino e il South Cheshire College di Crewe, nell'estate del 2018 ha organizzato due periodi di vacanze studio della durata di due settimane ciascuna per tutti i ragazzi e le ragazze iscritti ad un Liceo, ad un Istituto di Studi Superiore oppure ad un Percorso di Qualifica Professionale. I ragazzi sono andati a Dublino dal 17 giugno al 1 luglio; al mattino erano impegnati con le lezioni di inglese e il pomeriggio hanno avuto modo di visitare i borghi medioevali e i luoghi più caratteristici dell'Irlanda, sempre con un focus sul perfezionamento e approfondimento della lingua.

Nel periodo dal 1 luglio al 15 luglio i ragazzi sono andati a Crewe; hanno beneficiato di un periodo dedicato allo studio della lingua inglese che li vedeva coinvolti in lezioni teoriche al mattino e pratiche al pomeriggio,

aventi come tema principale lo Sport.

Per rafforzare l'apprendimento della lingua inglese, tutti gli studenti hanno soggiornato presso le famiglie del luogo selezionate dai college, luogo di raccordo di studenti provenienti da tutto il mondo.

Complessivamente hanno partecipato 25 ragazzi.

Il progetto ha attivato nei territori delle Province di Sondrio e Lecco percorsi di inclusione sociale a favore di minori e giovani autori di reato.

Attraverso progetti individualizzati di reinserimento sociale, percorsi di gruppo, attività di supporto alle famiglie, laboratori di formazione e di introduzione al mondo del lavoro, i ragazzi hanno l'opportunità di riparare al reato commesso e potenziare le proprie competenze personali e sociali, avviando un processo di graduale responsabilizzazione nei confronti della comunità e del loro percorso di vita.

L'obiettivo è quello di promuovere percorsi integrati che possano favorire l'uscita dal circuito penale di questi minori nonché prevenirne l'ingresso da parte di altri ragazzi. Il progetto ha voluto innescare un processo che possa sensibilizzare la comunità costruendo un sistema di welfare innovativo a favore di minori a contatto con il circuito penale.

Per tale motivo, è risultata centrale la collaborazione tra i servizi che istituzionalmente sono titolari della presa in carico dei minori e la rete del terzo settore che realizza attività di supporto educativo in loro favore.

Gli utenti presi in carico durante il progetto, con borse lavoro di 3 mesi, sono 17. 5 ragazzi hanno anche frequentato 2 corsi di formazione per complessive 76 ore.

Il progetto Skills Training nasce all'interno del dipartimento di Didattica Innovativa di Fondazione Luigi Clerici come uno spazio di opportunità esclusivo dove bambini, ragazzi e adulti possano far emergere le proprie abilità, passioni e vocazioni, grazie all'utilizzo di strumenti tecnologici guidati da un approccio educativo centrato sulla persona.

Skills Training Space risulta essere un centro di innovazione tecnologica applicata all'educazione, un laboratorio di empowerment delle skill di bambini, ragazzi e adulti, un centro di formazione e certificazione di competenze digitali ed educative e un servizio di supporto all'orientamento, in ambito formativo, professionale e personale.

Si tratta di un progetto in continua evoluzione che desidera favorire la partecipazione attiva della persona nella scelta del proprio progetto di vita, promuovendone il benessere cognitivo, emotivo, sociale e lavorativo. Il progetto intende inoltre aiutare concretamente bambini e genitori nella difficile scelta dell'orientamento scolastico, offrendo uno spazio unico dove poter capire le proprie attitudini. Il centro di formazione e coordinamento di tecnologie, linguaggi e strumenti innovativi prevede laboratori curriculari ed extra-curriculari, campus estivi per bambini e ragazzi dalle classi terze della scuola primaria ai ragazzi delle scuole secondarie di primo grado ma anche Academy per altri Istituti Scolastici, per genitori e formatori.

# PROGETTI

## “FONDAZIONE GREEN”

Fondazione Luigi Clerici è socio fondatore della Fondazione Green “Energia Ambiente ed Edilizia Sostenibile”, realtà che opera nel settore dell’efficienza energetica con l’obiettivo di formare tecnici che rispondano alle esigenze del mercato del lavoro mediante un corposo sostegno alla ricerca, all’innovazione e al trasferimento di tecnologie alle imprese.

Attraverso la pianificazione di attività su base triennale, la Fondazione si inserisce nell’ambito dei processi e degli impianti a elevata efficienza energetica principalmente mediante l’organizzazione di corsi ITS, annuali o biennali, dedicati alla formazione di figure professionali che rispondano alle effettive esigenze del mercato del lavoro pubblico e privato.

## Deborah Milano Make Up Academy

Fondazione Luigi Clerici e Deborah Group hanno unito le proprie expertise per creare ‘Deborah Milano Make-up Academy’, un’esperienza didattica con lo scopo di formare giovani in grado di entrare nel mondo del lavoro senza incertezze. Il Settore del Benessere ha sempre rappresentato per la Fondazione un settore di punta: l’Academy è rivolta a chi ha già un’esperienza in materia di trucco, a chi magari ha già fatto della formazione attraverso dei corsi triennali del benessere, a chi vuole specializzarsi, a chi già sta lavorando e a chi intende migliorare alcune tecniche.

Con percorsi più brevi e semplificati, permette di avvicinarsi al mondo del make up anche a chi inizia da zero o più semplicemente vuole imparare a truccarsi. Il binomio Azienda-Formazione dà la possibilità di diminuire i tempi tra il bisogno dei consumatori e la capacità di soddisfarli da parte di un trainer qualificato.



# IMPRESE

La collaborazione di Fondazione Luigi Clerici con il mondo imprenditoriale si declina in diverse attività che vengono svolte dalle aziende del territorio, le quali:

- ospitano **tirocini/stage dei giovani** che frequentano i percorsi formativi per la qualifica, il diploma e la specializzazione;
- si avvalgono della **consulenza degli operatori specializzati** per l'analisi dei bisogni formativi aziendali;
- ricercano la **progettazione** e la **realizzazione di percorsi** di Formazione Continua finanziati attraverso l'utilizzo dei finanziamenti dei Fondi Interprofessionali;

- si servono dei servizi per **l'inserimento lavorativo** delle persone che sono in percorsi di collocazione o ricollocazione nel mercato del lavoro.

Queste attività hanno permesso negli ultimi anni di **sviluppare il rapporto di 5611 unità produttive**.

Si tratta di un bacino potenziale in continua variazione, tanto da aver registrato una forte crescita nell'ultimo anno.

Le aziende alle quali la Fondazione si rivolge sono prevalentemente:

**94%** **MICRO e PICCOLE IMPRESE**  
fino a 50 addetti

**3%** **MEDIE IMPRESE**  
meno di 250 addetti

**1%** **GRANDI IMPRESE**  
più di 250 addetti

Sono prevalentemente imprese afferenti ai reparti della Ristorazione e del Benessere, seguiti dal settore meccanico e da quello elettrico.

Nell'ultimo anno sono state attive più di un terzo delle sinergie con le imprese sopra descritte, attraverso forme di collaborazione, convenzionamento e usufruendo dei servizi formativi di Fondazione Luigi Clerici.

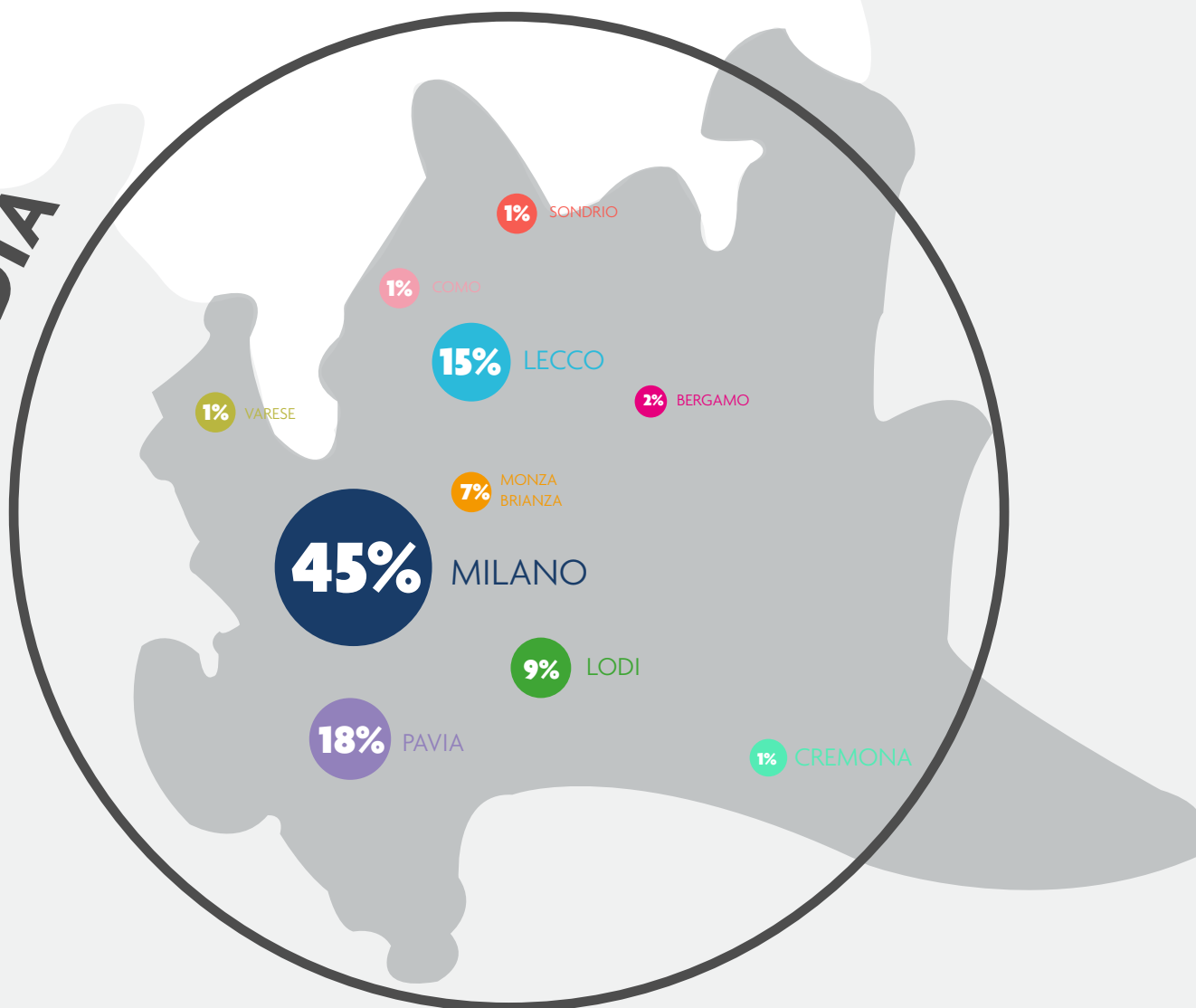
Anche l'anno formativo 2017/2018 ha fatto registrare un aumento del comparto di aziende che utilizza i servizi di Formazione Continua.


# TERRITORIO

## Imprese

Le imprese con cui Fondazione Luigi Clerici collabora, coprono pressoché tutte le sedi sul territorio lombardo come da suddivisione indicata nel grafico.

LOMBARDIA





*“Educare vuol dire tirar fuori dall’allievo  
l’uomo nella sua completezza, non solo il  
meccanico, il dattilografo, il chimico”.*

Luigi Clerici, 18 novembre 1962

# DIPENDENTI e COLLABORATORI

# Dipendenti e Collaboratori

Fondazione Luigi Clerici è dotata di un'organizzazione strutturata su **18 sedi**, con un numero complessivo di **203 dipendenti**, donne nel 70% del totale, intorno a cui ruotano **più di 600 collaborazioni professionali**.

Fondazione Luigi Clerici da sempre considera il personale come la propria principale risorsa cui destina specifici progetti di sviluppo attraverso l'organizzazione di percorsi formativi interni.

Nel corso dell'anno 2017/2018 sono stati organizzati momenti di aggiornamento, formazione e condivisione rivolti ai dipendenti, oltre al sostegno di occasioni di approfondimento individuale.

I progetti formativi per le risorse umane sono stati in parte finanziati attraverso il ricorso alle risorse dei fondi paritetici interprofessionali, nella fattispecie Fonder, e regionali.

## la Formazione per i Dipendenti

Sono stati strutturati e realizzati percorsi formativi tenutesi in sede su diversi **ambiti tematici** cui hanno partecipato gruppi di dipendenti. In particolare, la formazione ha riguardato:

- lo sviluppo organizzativo,
- l'innovazione tecnologica,
- la didattica innovativa,
- la sicurezza.

Complessivamente sono stati realizzati:

### **13 corsi - 132 ore di formazione**

cui si aggiungono ore di formazione a distanza sulla piattaforma interna sul tema della sicurezza.

Nell'ultimo periodo, l'organizzazione ha ripensato anche le misure di welfare aziendale dando un maggiore spazio allo smart working e investendo sulla realizzazione di una mensa aperta a tutti – dipendenti, collaboratori, allievi – presso la sede centrale di Milano.







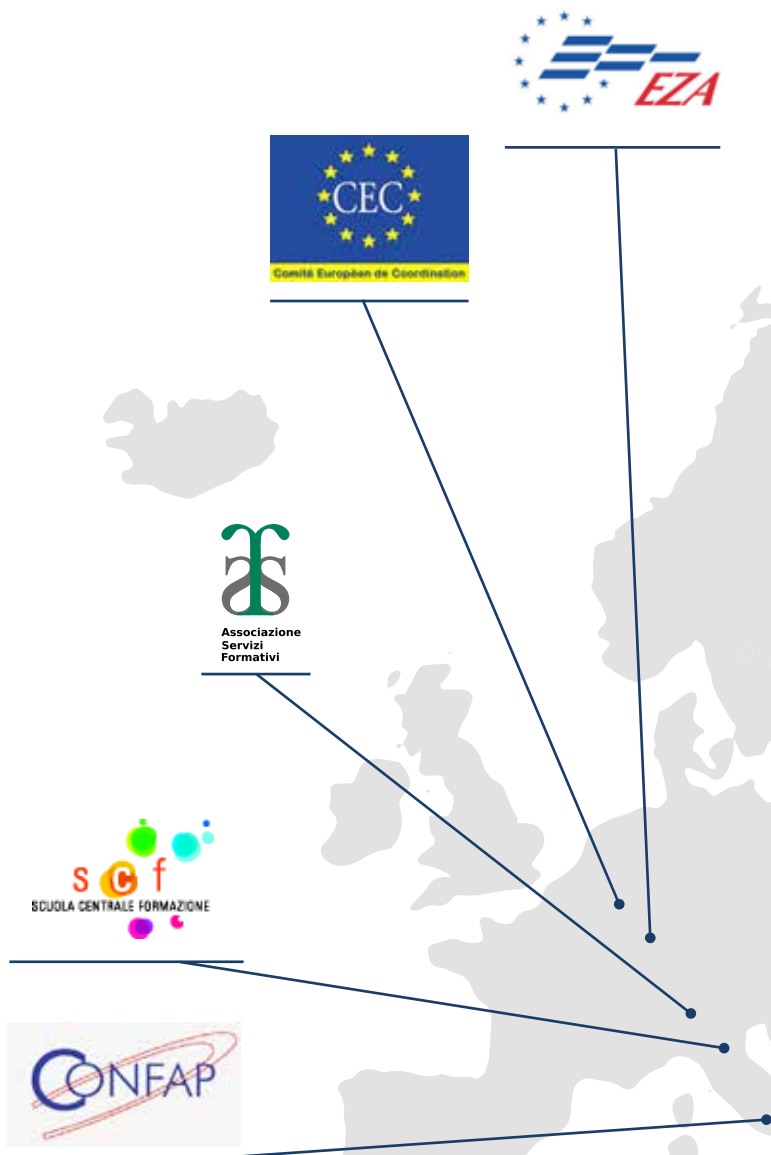
*“...in campo formativo occorre  
sapere a fondo ciò che si vuole”.*

Luigi Clerici, convegno sulla formazione 1962

# NETWORK e TERRITORIO

# NETWORK

Negli ultimi anni la Fondazione ha consolidato l'attività di rete e potenziato la costituzione di partnership con una dimensione dei network europea, nazionale e regionale.



## RETI EUROPEE

### Comité Européen de Coordination - CEC

Comitato che riunisce 21 membri che rappresentano circa 850 associazioni in 14 paesi dell'UE, con l'obiettivo di sviluppare partnership a livello europeo tra organizzazioni aventi come mission l'integrazione sociale e professionale di persone in difficoltà, la lotta contro l'esclusione, le pari opportunità, la formazione continua e lo sviluppo sostenibile.

### Centro Europeo per il Dialogo Sociale - EZA

Centro che annovera tra i suoi membri 72 organizzazioni di 28 diversi paesi, ed è attivo nei settori dell'educazione degli adulti, della ricerca e delle pubblicazioni finalizzate a costruire una società europea che rispecchi i suoi cittadini e che si sviluppi in maniera equilibrata in tutte le aree geografiche.

## RETI NAZIONALI

### Scuola Centrale Formazione - SCF

Associazione che agisce a livello nazionale e internazionale nel campo della formazione professionale e della transizione al lavoro con l'obiettivo di favorire la condivisione, lo scambio di esperienze e qualificare gli operatori della propria rete di enti associati, proporre sperimentazioni e offrire servizi in risposta ai bisogni individuati dagli enti soci. Scuola Centrale Formazione associa 43 enti dislocati che operano attraverso 96 sedi su 11 regioni italiane.

### Confederazione Nazionale Formazione

#### Aggiornamento Professionale - CONFAP

Punto di riferimento per enti di formazione professionale di ispirazione cristiana, promuove una formazione professionale centrata sulla persona, sostiene e difende l'importanza della Formazione Professionale come risorsa fondamentale per lo sviluppo personale e della società. Aderiscono al CONFAP 36 Enti e Associazioni, con un totale di 285 Centri di Formazione Professionale in Italia.

## RETI REGIONALI

### Associazione Servizi Formativi - ASF

Struttura tecnica di riferimento di alcuni enti di formazione professionale lombardi: AFGP, Fondazione Luigi Clerici, IAL Lombardia, Elfap Associati, CNOS\_FAP. ASF è presente con le proprie sedi associate in tutte le province della Lombardia, si occupa dello sviluppo di nuovi servizi per le imprese e per l'occupazione, operando attraverso progetti finanziati dalle istituzioni pubbliche o da soggetti privati e valorizzando le risorse e i know-how dei propri associati con collegamenti in partnership con reti nazionali ed europee.

# TERRITORIO

Fondazione Luigi Clerici ha fatto della collaborazione con numerosi protagonisti del tessuto economico lombardo, un tratto caratteristico della sua mission.

Spinta dalla volontà di fare rete per integrare capacità organizzative, implementare conoscenze e alimentare un proficuo dialogo sociale, Fondazione Luigi Clerici ha allargato i propri orizzonti, anche a livello internazionale, gestendo progetti e azioni di ricerca in collaborazione con diversi organismi pubblici e privati.

Seppur sia impresa ardua circoscrivere la comunità di riferimento della Fondazione, è utile ricordare i soggetti con cui sono state messe in campo le principali collaborazioni su progetti formativi, realizzati grazie a sovvenzioni e finanziamenti pubblici:

- Regione Lombardia;
- Città Metropolitana di Milano e Provincia di Lodi e mondo della cooperazione sociale per i piani d'inserimento per le persone disabili;
- Provincia di Lecco per il servizio di ricollocazione dei lavoratori colpiti da crisi aziendali - unità di gestione crisi aziendali;
- Comune di Brugherio per la convenzione per l'offerta formativa al territorio;
- Fondazione Monastero del Lavello e Fondazione Cariplo per interventi in area cultura;
- ASL di Lecco, Sondrio e Milano<sup>1</sup> per progetti sulla conciliazione lavoro-famiglia;
- Università Bicocca per la Convenzione Tirocini;
- Poli Tecnico Professionali per la specializzazione formativa;
- Diocesi di Milano;
- Caritas;
- Apple Education;
- Associazioni di categoria.

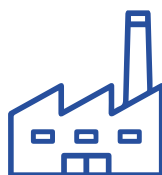
Oggi la Fondazione è saldamente integrata nel territorio e lavora in sinergia con altri soggetti come:



Enti locali;  
Università;  
Scuole;



Agenzie formative;  
Fondazioni;



Aziende;



Organizzazioni datoriali e sindacali,  
Istituzioni Religiose;  
Organizzazioni del privato sociale.

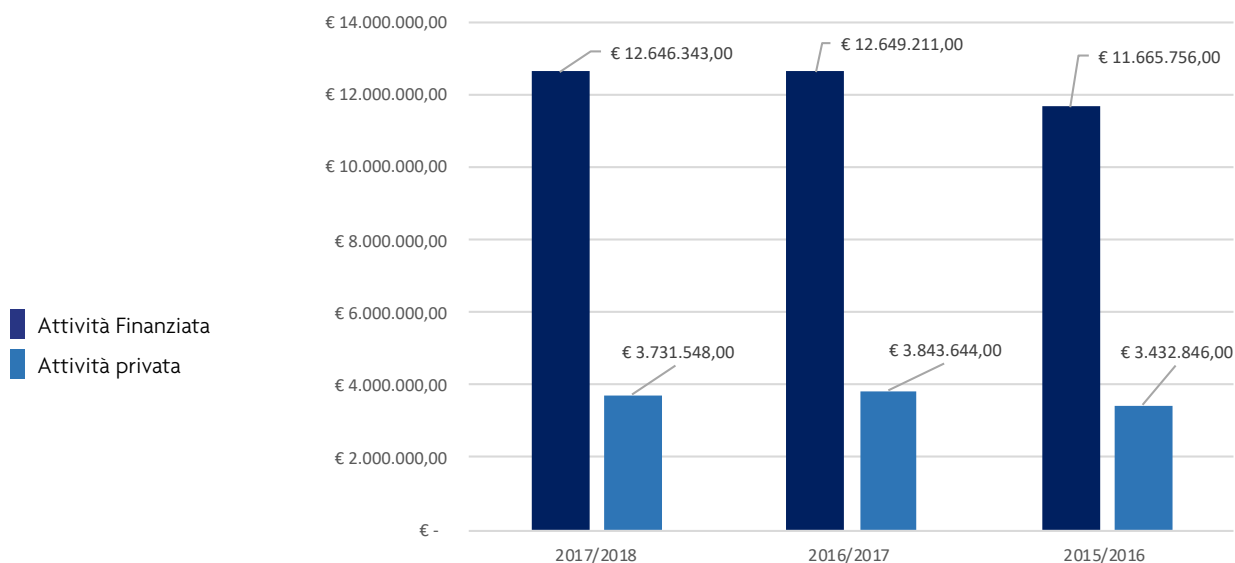
# DATI ECONOMICI

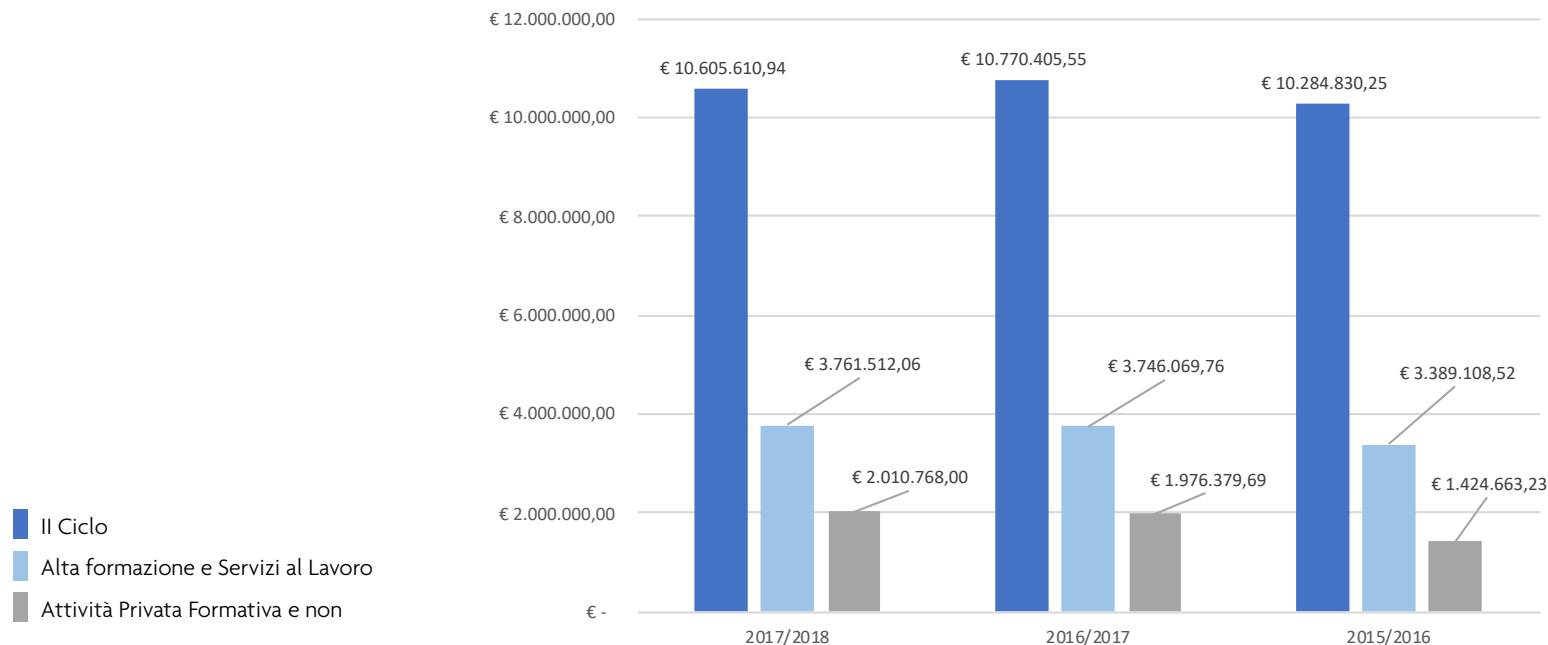
# DATI ECONOMICI

Il valore della produzione dell'anno 2017/2018 è stato pari a **16.377.891 € euro**, ammontare che ha consentito alla Fondazione Luigi Clerici la chiusura del bilancio con un risultato d'esercizio pari a un utile di **24.186 euro**.

Si tratta di un valore che si è mantenuto sostanzialmente in linea con l'ultimo triennio e che deriva in percentuali diverse dalle tipologie di attività, formativa, non formativa, pubblica e privata.


TIPO di CONTRIBUTO	VALORE
Attività con contributo pubblico regionale	5.840.348,08 €
Attività realizzata con il contributo di POR FSE 2014/2020	476.261,92 €
Altra attività a contributo pubblico	3.351.985,96 €
Attività formativa con finanziamento - Fondi Interprofessionali	465.728,98 €
Attività formativa a pagamento	1.645.399,50 €
Altre attività non formative	309.166,56 €
<b>TOTALE VALORE DELLA PRODUZIONE</b>	<b>16.377.891 €</b>





La quantificazione del valore aggiunto è il risultato di un **processo di riclassificazione dei valori** espressi nel prospetto del conto economico, realizzata in modo da considerare il riparto del valore aggiunto globale netto come somma delle remunerazioni percepite dagli stakeholder. Il **valore aggiunto globale netto** rappresenta il **valore economico generato attraverso la gestione delle proprie attività** di natura commerciale, **finanziaria** o **straordinaria**, con l'**esclusione del valore riconosciuto all'attività dei terzi** (fornitori); misura la ricchezza prodotta nell'esercizio, con riferimento agli interlocutori che partecipano alla sua distribuzione, quindi il valore delle risorse umane, finanziarie e di processo, organizzate dall'impresa e che l'impresa redistribuisce a coloro che hanno contribuito a generarlo (dipendenti, azionisti, finanziatori, istituzioni, ecc.)

	Valore
Proventi ordinari e straordinari della gestione	16.377.891 €
Costi intermedi della gestione	5.342.930 €
<b>Valore aggiunto globale netto</b>	<b>11.034.961 € di cui:</b>
Remunerazione personale e collaboratori	10.732.479 €
Remunerazione P.A./imposte	93.038 €
Remunerazione del capitale di credito	185.258 €
Remunerazione del capitale dell'ente	241.186 €



*“...Noi non abbiamo la pretesa di scoprire l’America, abbiamo però fatto e continueremo a fare una grande scoperta: vogliamo scoprire l’uomo...”*

Luigi Clerici, discorso a Monguzzo il 18 novembre 1962

# RISULTATI e PROSPETTIVE FUTURE

# RISULTATI e PROSPETTIVE

Il **Bilancio Sociale** rispecchia il **legame di Fondazione Luigi Clerici** con il territorio, nonché l'attuazione delle sue **scelte** strategiche in linea con la propria **missione sociale**. Il rispetto del quadro valoriale di riferimento, come il **raggiungimento degli obiettivi** dell'organizzazione, non possono che essere misurati attraverso l'impatto e le ricadute dell'operato della Fondazione sul contesto socio-economico in cui è inserita e per il quale si adopera.

Al **centro** dei processi educativi e formativi della Fondazione c'è da sempre la **persona**, sia essa il **giovane** che frequenta percorsi di qualifica e diploma professionale all'interno del secondo ciclo del sistema di Istruzione e Formazione Professionale Regionale e di Istruzione Professionale Paritaria, oppure l'**adulto** che sta già lavorando ed è chiamato ad aggiornare le proprie competenze o intende avviare nuovi progetti professionali, attraverso gli interventi di Formazione Continua.

Fondazione Luigi Clerici dunque, si rivolge a **tutte le persone** che intendono **arricchire** il patrimonio delle **proprie conoscenze e competenze**, attraverso la Formazione Permanente o a Domanda Individuale ma anche a chi è in **difficoltà occupazionale** o in **cerca di occupazione**, rispondendo ai loro bisogni formativi attraverso i Servizi al Lavoro.

È fondamentale ricordare l'impegno che la Fondazione Luigi Clerici profonde in favore delle **persone più deboli** e con **specifiche esigenze formative**, come i disabili o più in generale, tutti coloro che si trovano ad attraversare momenti di fragilità lavorativa e personale. La Fondazione desidera riservare loro l'attenzione che meritano e costruire percorsi personalizzati, con lo scopo di promuovere l'**integrazione lavorativa e sociale** di tutti i cittadini.

**Guardando al futuro**, la Fondazione si propone di:

- consolidare l'offerta di servizi attraverso il rilancio delle iniziative di **formazione superiore** e di specializzazione;
- proseguire nell'intento di **personalizzare la didattica**, costruendo l'equipaggiamento di conoscenze, competenze e abilità essenziali per creare un percorso personale e professionale all'altezza delle proprie aspettative e in linea con le proprie potenzialità;
- rafforzare le iniziative di **networking con le imprese** del territorio, per garantire a quanti scelgono di formarsi presso la Fondazione Luigi Clerici, la possibilità di costruire un solido ponte tra il mondo della formazione e quello del lavoro;
- adoperarsi per promuovere l'**internazionalizzazione della formazione**, certamente utile per l'educazione degli studenti ma altrettanto preziosa per tutta la comunità dal punto di vista dello scambio e circolazione di idee e servizi;
- rinvigorire le **iniziative nel settore sportivo**, per la promozione del benessere fisico, psichico e sociale dei suoi studenti;
- impegnarsi nella diffusione di buone pratiche legate all'utilizzo delle **tecnologie per la didattica**;
- infittire la rete dell'offerta di **servizi per l'orientamento** alla scelta dei percorsi di studio e di carriera, attraverso lo Skills Training Space, uno spazio dove fare esperienze di apprendimento laboratoriale, mediante l'uso delle nuove tecnologie, sotto la guida di professionisti del settore tecnico e psico-educativo;
- consolidare le aree di **promozione della cultura**, del **welfare**, dell'**inclusione delle fasce di popolazione più fragili** - come quelle dello svantaggio sociale e dell'immigrazione - attraverso la progettazione su programmi europei 2014/2020.



# Fondazione Luigi Clerici

## SEDE LEGALE

Via Montecuccoli 44/2  
20147 MILANO  
Tel. 02 416757  
Fax. 02 417476  
[clerici@clerici.lombardia.it](mailto:clerici@clerici.lombardia.it)

C.F. 80037690155  
P.IVA 07257640156

© designed by FONDAZIONE LUIGI CLERICI

